

# 米林市派镇镇区详细规划

མཚན་མིང་གྲོང་ཁྱེར་ཕང་གྲོང་རྒྱུ་ལྷན་ཁུངས་ཀྱི་ཞིབ་ཚུལ་འཆར་འགོད།

【批后公布稿】

ཚོགས་མཆན་ཐོབ་རྗེས་སྤྱི་བསྟན་མ་ཡིག།

米林市自然资源局

མཚན་མིང་གྲོང་ཁྱེར་རང་བྱུང་ལྗོངས་ལྷན་ཁུངས་

2025年1月

ལྷན་ཁུངས་ཀྱི་ཐོག་ནས་

# 规划公布

为进一步凝聚共识，全面落实“开门编规划”的工作要求，秉持“人民城市人民建，人民城市为人民”的理念，2024年11月29日，米林市人民政府原则同意《米林市派镇镇区详细规划》项目（米政发[2024]74号关于《米林市派镇镇区详细规划》的批复），2025年1月完成备案，现将该规划予以公布。



## 公布时间：

2025年2月12日



## 公布渠道：

- 1、米林市人民政府网站 (<http://www.milin.gov.cn/>)
- 2、米林网信办公众号 (wangxinmilin)
- 3、米林融媒 (milintv)



# 规划背景

深入贯彻落实中共中央、国务院《关于建立国土空间规划体系并监督实施的若干意见》（中发〔2019〕18号）、《自然资源部关于加强国土空间详细规划工作的通知》（自然资发〔2023〕43号）等文件精神，米林市提前谋划，科学部署，全面推进详细规划编制工作，为实施国土空间用途管制、核发建设项目规划许可、进行各项建设活动等提供法定依据，切实保障国家重点战略项目顺利推进。

随着国家重大项目建设加快推进、兴边富民政策推进实施、边境特色城镇建设要求加强，派镇的城镇建设、空间拓展、产业提振正面临前所未有的新机遇。为助力推动“巴米协同发展”东翼支点发展战略全面实施，打造米林东部经济引擎，服务派镇高质量发展，解决派镇在城镇建设方面存在的用地不足、布局不合理、设施不完善等问题，促进城市有序开发和建设，按照国土空间规划管理要求，组织编制《米林市派镇镇区详细规划》，为派镇镇区的规划、建设和管理提供基本依据。



# 目 录

CONTENTS

## 01 规划总则

1.1 指导思想

1.2 规划原则

1.3 发展定位

1.4 规划依据

1.5 规划范围

1.6 控制规模

## 02 规划布局

2.1 规划空间结构

2.2 规划用地布局

2.3 打造山水融合绿网

2.4 提升交通保障能力

2.5 完善公共服务体系

2.6 建设韧性基础设施



# 1

## 规划总则

General Principles of Planning

1.1 指导思想

1.2 规划原则

1.3 发展定位

1.4 规划依据

1.5 规划范围

1.6 控制规模

## 1.1 指导思想

坚持以习近平新时代中国特色社会主义思想为指导，全面贯彻落实党的二十大及二十届一中、二中、三中全会精神，深入贯彻习近平总书记关于西藏工作的重要指示和中央第七次西藏工作座谈会精神，全面落实各级党委和政府总体战略部署，立足新发展阶段，落实新发展理念，坚持以人民为中心，坚持资源节约集约高效利用，牢牢把握水能资源开发、边境沿线发展带建设、林芝市建设全区改革开放先行区等发展机遇，将派镇建设为“巴米协同发展”东翼支点，明确派镇镇区发展思路，满足建设用地扩张需求，优先布局发展用地，完善配套服务设施，将派镇建设为“国际生态文旅名镇、国家水电能源重镇”。

## 1.2 规划原则

### 尊重本底，生态优先

尊重雅鲁藏布江下游高原峡谷山水相依总体格局和多元文化相融的资源特色，衔接上位规划划定的“三区三线”，框定规划区的蓝绿框架，保障和促进规划区的合理布局、集约开发。

### 区域协同，合理布局

协调衔接米林市重大项目和城镇体系发展布局，按照产城融合、营（重大项目营地）城融合、土地开发集约高效等要求，科学确定规划区的发展定位、功能布局、用地布局和设施安排，营造可持续发展的“宜居、宜业、宜游”的新城镇。

### 刚弹结合，有序开发

结合规划强制性内容和自然资源管理需要，管控蓝绿空间、交通市政和安全设施、公共服务设施、主体风貌等各类空间要素。适应土地开发、项目建设的不确定性，探索规划用途兼容性、分期开发和战略统筹，促进规划区的有序开发。

## 1.3 发展定位

规划综合考虑派镇发展支撑条件，派镇对于西藏自治区、林芝市、米林市的空間职能，各层级上位规划定位指引，提取派镇特征因子，以派镇当前面临的两大主要发展方向——文旅产业、水电开发为出发点，从国际、国家两个层级提出派镇功能定位为：

**国际生态文旅名镇**



**国家水电能源重镇**



## 1.4 规划依据

- (1) 《中华人民共和国城乡规划法》（2019 修正版）；
  - (2) 《中华人民共和国土地管理法》（2019 修正版）；
  - (3) 《中华人民共和国环境保护法》（2014 修订版）；
  - (4) 《城市规划编制办法》（建设部 2006）；
  - (5) 《城市规划编制办法实施细则》（建规字第333号）；
  - (6) 《西藏自治区城乡规划条例》（西藏自治区第九届人民代表大会常务委员会公告[2012]5号）；
  - (7) 《中共中央国务院关于建立国土空间规划体系并监督实施的若干意见》（中发[2019] 18 号）；
  - (8) 《自然资源部关于加强国土空间详细规划工作的通知》（自然资发〔2023〕43号）；
  - (9) 《国土空间调查、规划、用途管制用地用海分类指南（试行）》（自然资发〔2023〕234号）；
  - (10) 《城市居住区规划设计规范》（GB50180-2018）；
  - (11) 《城市道路工程设计规范》（CJJ37-2012）（2016版）；
  - (12) 《米林市国土空间总体规划（2021-2035年）》（藏政函〔2024〕54号）；
- 其他技术规定及与派镇城市社会、经济、文化发展的相关规划。



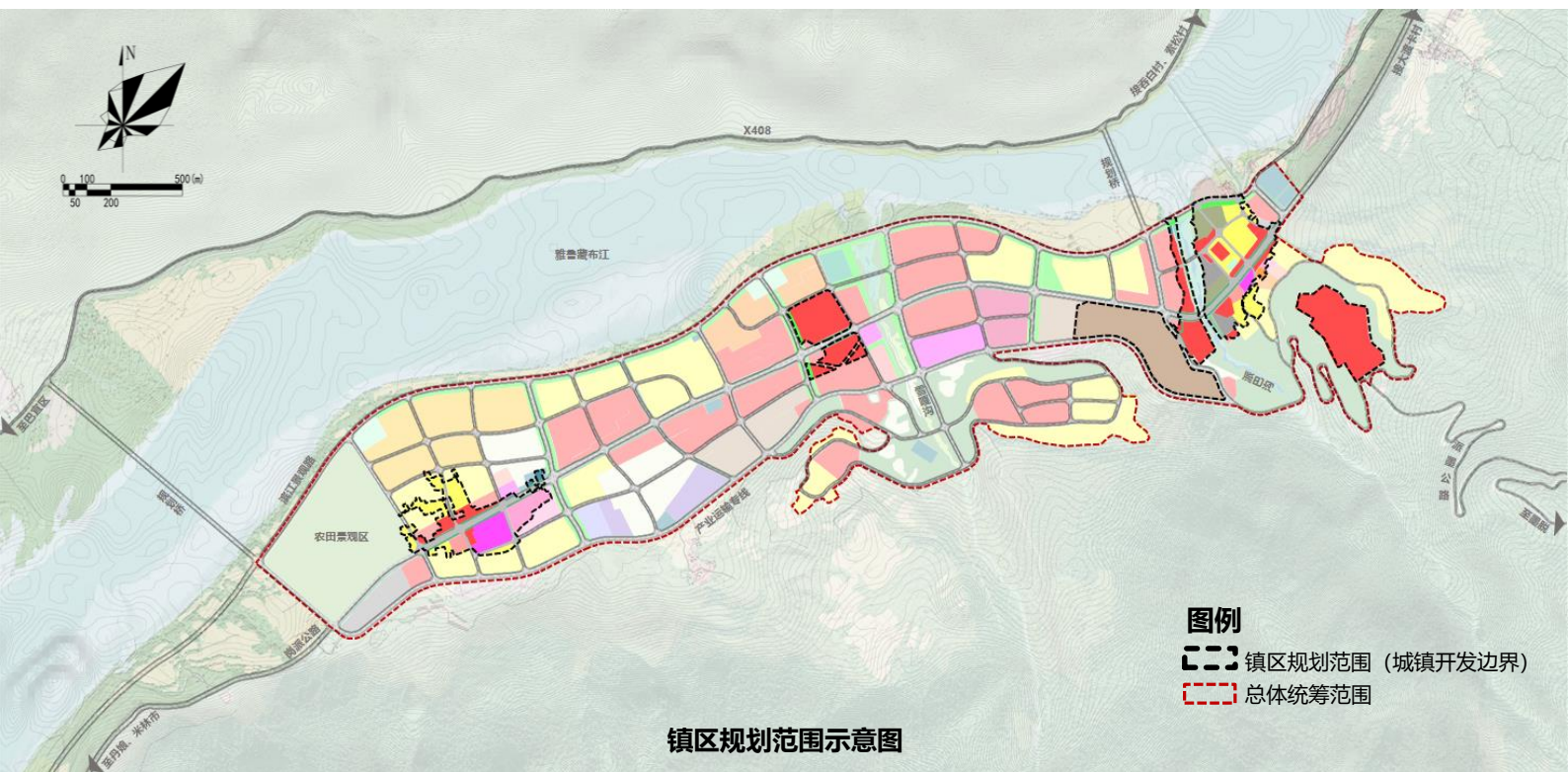


## 1.5 规划范围

**规划范围：**约**0.50平方公里**，规划范围全部位于派镇城镇开发边界内，北临雅鲁藏布江，南靠多雄拉山，西至派镇镇政府周边，东至小集镇。

**规划总体统筹范围：**由于当前城镇开发边界较为分散，难以集中连片开发，仅有25.6公顷增量空间，无法满足派镇激增的发展建设需求。为协同考虑派镇远期发展需求，服务保障国家重大项目建设，充分利用派镇滨江临山景观资源，本次规划总体统筹范围共**3.70平方公里**。

城镇开发建设原则上优先使用城镇开发边界内用地，待按程序开展“三区三线”优化调整、永久基本农田调出及补划、耕地占补平衡后，可参照本规划统筹范围建设实施。



## 1.6 控制规模

**镇区规划范围**0.50平方公里内安排建设用地**0.50平方公里**，**承载服务人口0.43万人**。  
**总体统筹范围**3.70平方公里内安排建设用地**2.88平方公里**，**承载服务人口2.45万人**。

# 2

## 规划布局

Planning Content

2.1 规划空间结构

2.2 规划用地布局

2.3 打造山水融合绿网

2.4 提升交通保障能力

2.5 完善公共服务体系

2.6 建设韧性基础设施

## 2.1 规划空间结构

### 派镇镇区构建“一江拥城、三带协同”的总体格局

**“一江拥城”**：雅鲁藏布江景观长廊和山水通廊共筑山城水一体格局

**“三带协同”**：

#### 商贸民宿集群带

利用开阔水面形成新景点打造滨江商贸民宿集群，充分利用雅鲁藏布江景观资源。

#### 文旅融合经济带

以岗派公路为中心轴线，沿交通主轴两侧打造派镇文旅商业中枢，布局文旅商业设施。

#### 综合服务保障带

串联镇区生活生产空间、文旅发展重点区域，利用临山路建设衔接产业发展需求。

### 顺应江河峡谷地势，打造层次清晰、协作分明的发展空间



规划空间结构图

## 2.2 规划用地布局

本次规划镇区规划范围**0.50平方公里**，全部位于派镇城镇开发边界内。难以满足未来派镇发展需求，因此，用地布局根据**总体统筹范围3.70平方公里**进行统筹考虑，待按程序开展“三区三线”优化调整、永久基本农田调出及补划、耕地占补平衡后，可参照本规划统筹范围建设实施。

派镇镇区**总体统筹范围**总面积为**369.80公顷**，其中包括范围内**建设用地287.56公顷**，其他现状保留非建设用地**82.24公顷**。

派镇镇区总体统筹范围建设用地构成表

一级类		二级类		面积 (公顷)	比例
用地代码	用地类型	用地代码	用地类型		
7	居住用地	0701	城镇住宅用地	65.92	22.92%
		0702	城镇社区服务设施用地	0.30	0.11%
			总计	66.22	23.03%
8	公共管理与公共服务用地	0801	机关团体用地	6.41	2.23%
		0802	科研用地	4.02	1.40%
		0803	文化用地	4.63	1.61%
		0804	教育用地	2.95	1.03%
		0805	体育用地	1.23	0.43%
		0806	医疗卫生用地	1.67	0.58%
		0807	社会福利用地	0.72	0.25%
			总计	21.63	7.52%
9	商业服务业用地	0901	商业用地	62.37	21.69%
		0902	商务金融用地	19.76	6.87%
		0903	娱乐用地	3.17	1.10%
			总计	85.29	29.66%
10	工矿用地	1001	工业用地	18.58	6.47%
11	仓储用地	1101	物流仓储用地	3.79	1.32%
		1102	储备库用地	1.34	0.47%
			总计	5.12	1.78%
12	交通运输用地	1207	城镇村道路用地	58.23	20.24%
		1208	交通场站用地	4.27	1.48%
			总计	62.49	21.73%
13	公用设施用地	1301	供水用地	0.54	0.19%
		1302	排水用地	1.27	0.44%
		1304	供燃气用地	0.40	0.14%
		1306	通信用地	0.32	0.11%
		1307	邮政用地	0.14	0.05%
		1308	广播电视设施用地	0.08	0.03%
		1309	环卫用地	0.39	0.14%
		1310	消防用地	0.33	0.11%
			总计	3.47	1.20%
		14	绿地与开敞空间用地	1401	公园绿地
1402	防护绿地			8.08	2.81%
1403	广场用地			2.27	0.79%
	总计			22.92	7.97%
15	特殊用地	1501	军事设施用地	1.23	0.43%
		1507	其他特殊用地	0.60	0.21%
			总计	1.83	0.64%
总计				287.56	100.00%



## 2.3 打造山水融合绿网

### 构筑“一轴三廊三带”绿地景观结构：

**一轴：**依托滨江景观资源，规划延绵4公里的**雅江景观轴**带状景观轴线，整合生态、游憩、文化、科普、景观、应急避难等综合功能，打造派镇观江的主要目的地。

**三廊：**依托河曲、道路景观打造**派巴沟生态廊道、雪嘎沟生态廊道、多雄山水生态廊道**三条连山通江的生态廊道，融合“山-城-水”三要素。实现山水对话，构建山水空间。

**三带：**服务镇区游赏，结合田园风光游赏、商业街区体验、产业发展布局，打造**田园观光带、休闲景观绿带、特色产业休闲带**三条休闲绿带，提供多样的景观体验。

### 构成多层次、多功能、点线面相结合的绿地系统，促进山水城交融，打造田园城市：

依托现状大面积农田打造农田景观区，镇区范围内保留多处田园景观，落实耕地保护目标同时呈现派镇田园风光。

建设滨江、小集镇内活动广场用地，满足宣传展示、形象地标打造、集会表演、室外休闲活动等需求。

主次干道、重点基础设施周边设置防护绿地，落实防护需求同时重视景观效果营造，丰富镇区景观层次。



## 2.4 构筑综合交通系统

**对外通道：**通过**岗派公路、派墨公路、派镇大桥（复建）和跨江桥（新建）**，实现与巴宜区、墨脱县、米林市区等地的联系。

**内部路网：**规划形成以**“三横六纵”**为骨架的**主次支完备**的道路系统。三横包括岗派公路、沿江路、临山路，六纵包括多雄路、雪嘎路、派巴路、田园路、景观路与会展路。

**公共交通：**沿岗派公路布置公交线路，**新增公交场站1个、公交站点6处**，完善公共交通体系，开通派镇-巴宜区、派镇-林芝火车站/林芝机场等地的公交快线，内部设置旅游环线。

**静态交通：****保留现状停车场3处，规划新增公共停车场2处**，总用地面积约4.75公顷。

**慢行交通：**利用空间场景打造**滨江休闲绿道、民俗风情街、工布文创街**等三条慢行步道，山水、雪嘎、派巴三条慢行山水通廊。

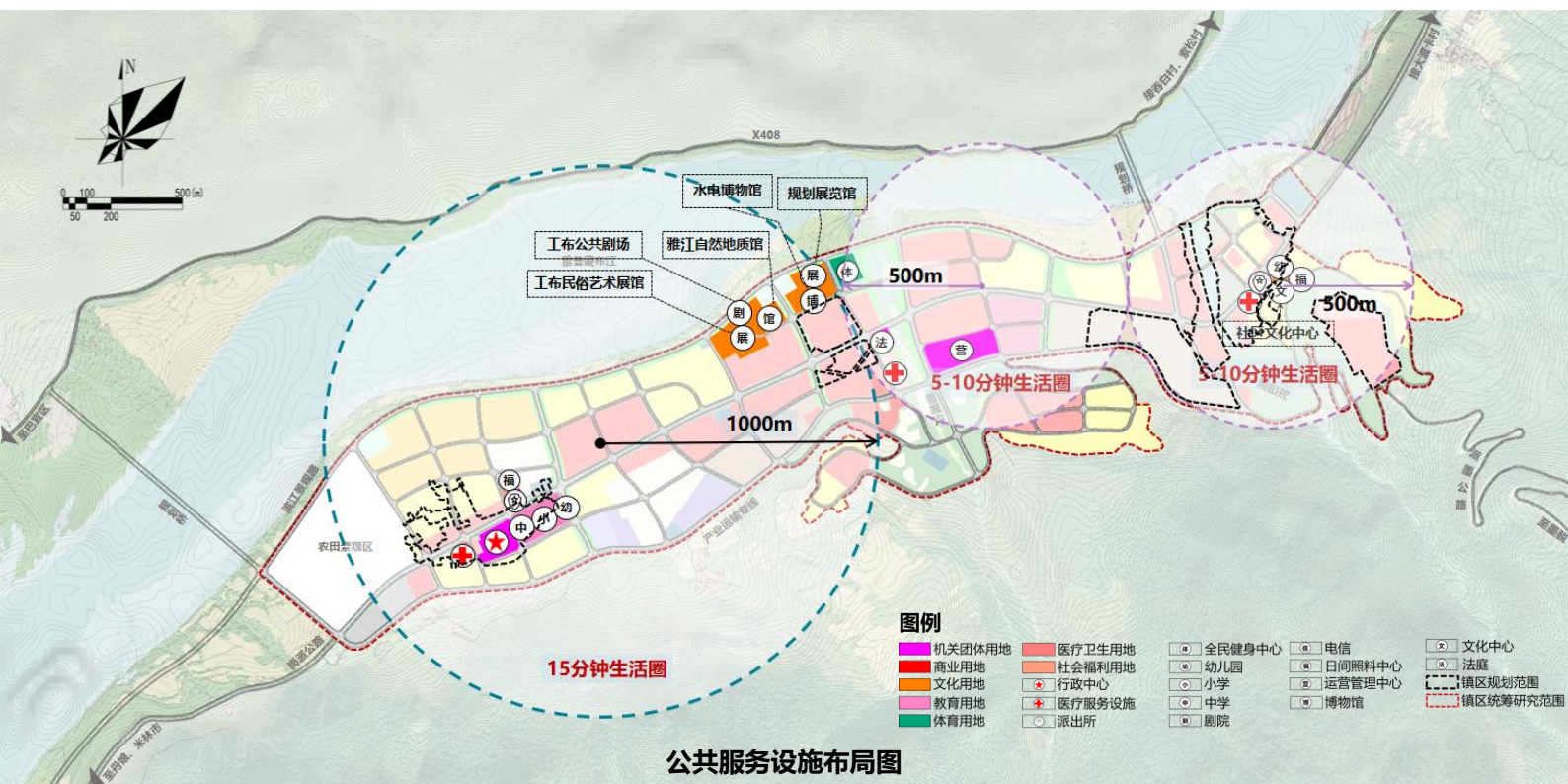


## 2.5 完善公共服务体系

本次规划结合派镇实际情况按照教育、文化、体育、医疗卫生、社会福利以及行政服务六类设施进行用地规划布局，布设九年一贯制学校、活动中心、文化展馆、医院、福利院、行政管理中心等公共服务设施。

### 公共服务配套设施规划一览表

用地性质	配套公服	数量(个)	用地规模(公顷)	建设情况
机关团体用地	派镇行政中心	1	1.83	现状改扩建
	派出所	2	0.42	现状改扩建
			0.31	现状改扩建
	派中心法庭	1	0.59	现状改扩建
体育用地	运营管理中心	1	3.25	新建
	全民健身活动中心	1	1.23	新建
教育用地	九年一贯制学校	1	2.69	现状改扩建
	幼儿园	1	0.26	新建
医疗卫生用地	派镇卫生院	1	0.41	现状改扩建
	社区卫生服务中心	1	0.28	新建
	综合医院	1	0.97	新建
社会福利用地	日间照料中心	1	0.43	新建
		1	0.29	新建
文化用地	雅江自然地质馆	1	1.74	新建
	工布公共剧场	1	2.29	新建
	工布民俗艺术展览馆	1		新建
	水电博物馆	1	1.59	新建
	社区文化活动中心	1	0.64	新建
	规划展览馆	1	1.02	新建



## 2.6 建设韧性基础设施

**给水设施：**规划给水厂1座，规模4900吨/日，占地面积0.54公顷。

**排水设施：**规划污水处理厂1座，规模2800吨/日，占地面积1.10公顷，规划2座污水提升泵站，占地面积0.09公顷和0.07公顷。

**电力设施：**电源引自规划区外派镇110kV变电站，远期扩容至2X40MVA。

**燃气设施：**远期以青藏输气管道山南支线提供的天然气作为镇区主要气源，从米林市城区水电产业园片区天然气门站引入，该门站供气规模7万Nm<sup>3</sup>/d。天然气未到来前，近期以液化石油气为主供应，规划1处液化石油气供应站，远期兼做燃气高中压调压站，占地面积0.40公顷。

**通信和邮政设施：**规划通信综合端局1处，容量4.7万线，服务固定宽带用户、移动电话用户、固定电话用户，占地面积0.32公顷。规划有线电视机房1处，容量0.82万线，占地面积0.08公顷。规划邮政支局1处，占地面积0.14公顷。

**环卫设施：**推进垃圾分类收集处理，规划1座垃圾转运站，规模40t/d，占地面积0.39公顷。公共厕所按《城市环境卫生设施规划规范》规定配置。

**防洪设施：**流经镇区的雅鲁藏布江采用20年一遇防洪标准设防，雪嘎沟和派巴沟等采用20年一遇防洪标准设防。

**地质灾害防治：**规划区范围涉及的地质灾害隐患以泥石流为主，应采取避让措施或开展灾害治理工程。

**消防设施：**规划1座二级普通消防站，占地面积0.33公顷。

**其他防灾：**规划1处救灾物资储备库，占地面积1.34公顷。







部分图片来源于网络，如涉及版权问题，请与我们联系！